



MUSÉE PAUL-DINI
MUNICIPAL VILLEFRANCHE-SUR-SAÔNE

PRÉFET
DE LA RÉGION
AUVERGNE-
RHÔNE-ALPES
*Liberté
Égalité
Fraternité*

COMMUNIQUÉ DE PRESSE

Villefranche-sur-Saône, septembre 2021

LE MUSÉE FÊTE 20 ANS SES

2nd VOLET

**EXPOSITIONS
DU 16 OCT. 2021
AU 27 FÉV. 2022**

Le musée municipal Paul-Dini, musée d'art moderne et contemporain de Villefranche-sur-Saône, fête, durant toute l'année 2021, ses 20 ans. Il propose, dans l'espace rénové du bâtiment principal Grenette, ainsi que dans le bâtiment Cornil, un nouveau parcours intitulé «Un regard sur la création en Auvergne et Rhône-Alpes, de 1800 à nos jours». Le deuxième volet du nouvel accrochage des collections est présenté du 16 octobre 2021 au 27 février 2022. Il donne l'occasion de redécouvrir les collections du musée, tout en mettant en lumière les 216 œuvres de la 10^e donation de Muguet et Paul Dini, faite en avril 2021, parmi lesquelles la sculpture *Monochrome*, commande passée à l'artiste contemporain Daniel Firman pour les 20 ans du musée.

Daniel Firman, *Colonne pneumatique*, 2000-2020, résine, denim, métal, pneus, Musée municipal Paul-Dini, Villefranche-sur-Saône © Adagp, Paris, 2021 © photo Martial Couderette



UN NOUVEAU REGARD SUR LES COLLECTIONS PERMANENTES DU MUSÉE

Durant l'année 2020, le bâtiment historique Grenette du musée Paul-Dini a pu bénéficier d'une campagne de remise aux normes et de restauration de sa toiture. Ces importants travaux, achevés fin 2020, ont permis de repenser la totalité du parcours des collections permanentes, à la fois dans le bâtiment Grenette et dans le bâtiment Cornil, consacré à l'art contemporain. En 2021, les 1200 œuvres que compte la collection beaux-arts (peinture et arts graphiques principalement mais aussi photographie et volumes) retracent une histoire des courants artistiques et des artistes ayant contribué à l'histoire de l'art à Lyon et en Auvergne-Rhône-Alpes, de 1800 jusqu'à aujourd'hui.

Les différentes acquisitions et donations sont présentées au travers d'un parcours entièrement renouvelé, à la fois thématique et chronologique :

Au premier étage du musée, la salle centrale est dédiée à l'histoire du paysage et du grand genre – la peinture d'histoire – au travers des œuvres de grand format. Un nouveau choix d'œuvres vient compléter

celles présentées lors du premier volet pendant l'été 2021. Le voyage en Italie et le fascinant spectacle des contrées de la région nous offrent un aperçu de l'évolution du paysage. Autour de 1860, tandis que la peinture de fleur se renouvelle dans les ateliers en lien avec la soierie lyonnaise, des peintres s'engagent dans la peinture de plein air autour de la commune de Morestel, et développent leur pratique aux côtés de François-Auguste Ravier. Marqué par l'idéalisme lyonnais, le symbolisme s'incarne quant à lui à travers l'œuvre d'Auguste Morisot et de Pierre Combet-Descombes.

Le parcours met également en lumière les grands moments qui ont jalonné le 20^e siècle, dont le postimpressionnisme : Jean Puy, Albert André, les femmes peintres telles Georgette Agutte, Suzanne Valadon, Jacqueline Marval et Émilie Charmy.

L'émancipation vis-à-vis du motif se manifeste avec la modernité du cubisme de Roger de la Fresnaye et d'Albert Gleizes, poursuivie par les *Ziniars* dans les années 1920 et le groupe *Témoignage* à la fin des années 1930 autour de Marcel Michaud.

Au rez-de-chaussée du bâtiment, le premier volet de l'exposition présentait l'histoire de la peinture lyonnaise au travers des lieux de sociabilité, cafés et concerts, et des portraits-autoportraits.



Jean Bertholle, *Cavaliers de l'Apocalypse*, 1942, huile sur toile, Musée municipal Paul-Dini, Villefranche-sur-Saône
© photo Didier Michalet

Le second volet de l'exposition revient sur les paysages urbains et bucoliques (L.-H. Carrand, D. Girin, J. Truphémus, J. Couty, H. Lachieze-Rey...), les nus et modèles (S. Valadon, E. Charmy, J. Migonney, J. Puy...), les natures mortes (A. Vollon, A. Appian, A. Utter...) et les projets de décors intérieurs (L. Comerre, L. Bouquet – maquettes des fresques de la Grande Poste de Lyon –, M. Tête...). Dans les salles latérales, des figures s'inscrivent en marge de l'histoire de l'art au début des années 1970, les artistes dits « singuliers », comme Philippe Dereux ou Armand Avril. La création contemporaine clôture ce tour d'horizon avec une salle dédiée à l'artiste Daniel Firman et à l'entrée dans la collection de sa sculpture *Monochrome*, commande de Paul Dini en 2020 pour l'anniversaire du musée.

Le nouvel accrochage des collections enrichies est complété à l'Espace Cornil par le déploiement d'une trentaine d'œuvres contemporaines de la collection.



David Girin, *Boulevard à Lyon-Brotteaux*, 1890, huile sur toile, Musée municipal Paul-Dini, Villefranche-sur-Saône
© photo Didier Michalet

DEPUIS LA CRÉATION DU MUSÉE EN 2001, JUSQU'À LA 10^È DONATION DE MUGUETTE ET PAUL DINI EN 2021

La donation initiale de 428 œuvres faite par Muguette et Paul Dini en 1999 – puis l'inauguration du musée Paul-Dini en 2001 – a créé l'émulation auprès d'autres collectionneurs (Josselyne Naef, Annie et Régis Neyret, Anne et Michel Bosse-Platière, Thierry Laurens...) contribuant à enrichir la collection. Le fonds historique du musée (créé en 1863) a ainsi été complété par des achats de la Ville, des transferts de l'État, des dons et donations, dont dix donations de Muguette et Paul Dini (environ 1000 œuvres), la dernière datant d'avril 2021 et comportant 216 œuvres mises en avant pendant toute l'année-anniversaire.

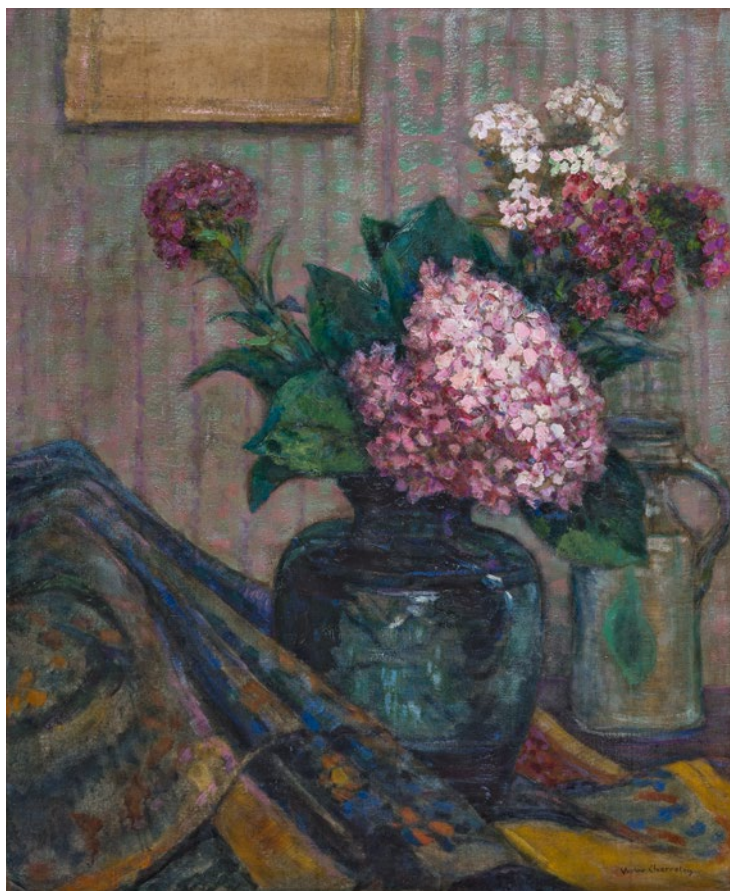
Importante par le nombre et la diversité des œuvres, la 10^È donation de Paul et Muguette Dini sera montrée, pour l'essentiel, à travers les deux volets de l'exposition de réouverture « Un regard sur la création en Auvergne et Rhône-Alpes de 1800 à nos jours ».



Hubert Munier, *Pins et sapins*, vallée de Saône, dit *Pins à Moulin Favre*, 2001, huile sur toile, Musée municipal Paul-Dini, Villefranche-sur-Saône © photo Didier Michalet

Cette donation exceptionnelle s'accompagne d'une commande spéciale à l'occasion des 20 ans du musée : la sculpture *Monochrome*, de Daniel Firman (né à Bron près de

Lyon en 1966), qui fait son entrée dans les collections permanentes du musée et est présentée dans une salle dédiée, aux côtés d'autres œuvres de l'artiste.



Victor Charretton, *Bouquet d'hortensias*, vers 1910-1920, huile sur toile, Musée municipal Paul-Dini, Villefranche-sur-Saône © photo Didier Michalet



Suzanne Valadon, *Nu assis sur un divan*, 1922, huile sur toile, Musée municipal Paul-Dini, Villefranche-sur-Saône © photo Didier Michalet

UNE MISE EN VALEUR DES ŒUVRES DU MUSÉE

À l'occasion de ses 20 ans, le musée municipal Paul-Dini met en valeur les œuvres de sa collection par ses actions à destination du grand public et des familles, notamment grâce aux opérations suivantes :

→ « CHOISIS TES ŒUVRES »

Samedis 20 novembre et 11 décembre 2021 à 15h. À l'occasion du premier volet des 20 ans du musée municipal Paul-Dini, le public du musée a voté pour ses 5 œuvres préférées. Les œuvres choisies sont présentées avec une médiation inédite. Durée : 45 min. Tarif : gratuit. Limité à 25 participants. Réservation au musée.

→ JEU-CONCOURS

Du 20 novembre au 20 décembre 2021. Pour fêter ses 20 ans, le musée municipal Paul-Dini propose un jeu autour de son histoire ! L'occasion de tester ses connaissances et de remporter des lots gagnants (visites contées familiales, ateliers Arty-kids, catalogues, ...). Informations au musée.

→ PARCOURS-JEUX

De nouveaux outils ludiques, pour toute la famille, sont à disposition dans les espaces d'exposition.

PUBLICATIONS

Catalogue *Regards pluriels.*

10 ans d'acquisitions (2011-2021) au musée Paul-Dini de Villefranche-sur-Saône. Une histoire de la création en Auvergne et Rhône-Alpes de 1830 à nos jours.

144 pages. Format 20,5 cm × 26 cm.
Éditeur Musée municipal Paul-Dini.
Parution : décembre 2021.

Pour fêter les 20 ans du musée Paul-Dini, un catalogue présentera dix ans d'acquisitions (dons et achats de la Ville), entre 2011 et 2021, notamment l'essentiel des donations 8, 9 et 10 de Muguette et Paul Dini. Cette publication permettra de compléter les derniers catalogues des collections permanentes du musée, édités en 2008 et 2010 (éditions IAC et Musée municipal Paul-Dini).



Jean Puy, *Tempête à Belle-Île*, 1901, huile sur toile, Musée municipal Paul-Dini, Villefranche-sur-Saône
© Adagp, Paris, 2021 © photo Didier Michalet



Albert André, *Après-midi d'été sous les arbres*, 1903, huile sur toile, Musée municipal Paul-Dini, Villefranche-sur-Saône © Adagp, Paris, 2021 © photo Didier Michalet


INFORMATIONS PRATIQUES

Musée municipal Paul-Dini, musée d'art moderne et contemporain de Villefranche-sur-Saône

2, place Faubert – 69400 Villefranche-sur-Saône

04 74 68 33 70 – musee.pauldini@villefranche.net

www.musee-paul-dini.com

 [musee.municipal.paul.dini](https://www.facebook.com/musee.municipal.paul.dini)

Horaires d'ouverture au public :

Du 16 octobre 2021 au 27 février 2022

Ouvert : mercredi 13h30 – 18h ;

jeudi et vendredi 10h – 12h30 et 13h30 – 18h,

samedi et dimanche 14h30 – 18h

(fermé les jours fériés)

Plein tarif : 6€ ; Tarif réduit : 4€ ; Gratuit pour les moins de 18 ans ; Pass'musée annuel : 20€

CONTACT MÉDIAS

Tambour Major – Emmanuelle Toubiana

06 77 12 54 08 – emmanuelle@tambourmajor.com